

# MĚSTSKÁ ČÁST PRAHA-LIPENCE



## SMĚRNICE

### o provozování kamerového systému se záznamem

Číslo předpisu:	.....ze dne.....
Garant:	Tajemník (Starosta) MČ Praha-Lipence
Rozsah působnosti:	Starosta městské části Praha-Lipence Místostarosta městské části Praha-Lipence Tajemník městské části Praha-Lipence
Nabývá účinnosti:	01.09.2022
Počet stran:	8
Počet příloh:	5
Zákonná pravomoc:	§ 102 odst. 2 písm. o) zákona č. 128/2000 Sb., o obcích (obecní zřízení) NAŘÍZENÍ EVROPSKÉHO PARLAMENTU A RADY (EU) 2016/679 ze dne 27. dubna 2016 o ochraně fyzických osob v souvislosti se zpracováním osobních údajů a o volném pohybu těchto údajů a o zrušení směrnice 95/46/ES (obecné nařízení o ochraně osobních údajů) (GDPR)
Usnesení Rady městské části Praha-Lipence	
Originál předpisu:	je uložen u tajemníka ÚMČ Praha-Lipence

## POJMY

### **Fyzická ochrana**

Komplex technických a organizačních opatření a ostrahy, jejichž cílem je minimalizace rizik, vyplývajících z neoprávněných činností s majetkem, nebo které mají za cíl zajistit bezpečnost osob.

### **Fyzická přenosová cesta**

Kombinace přenosového média, nezbytných zesilovačů a dalšího zařízení k vytvoření přenosové cesty s jedním nebo více přenosovými kanály

### **Informační povinnost**

Naplnění povinnosti správce vůči subjektu údajů spočívající v poskytnutí taxativně uvedených informací o provozu zařízení, účelu a rozsahu zpracování osobních údajů.

### **Osobní údaj**

Jakákoliv informace týkající se určeného nebo určitelného subjektu údajů, fyzické osoby, který je určený nebo určitelný, jestliže lze subjekt údajů přímo či nepřímo identifikovat zejména na základě čísla, kódu nebo jednoho či více prvků, specifických pro jeho fyzickou, fyziologickou, psychickou, ekonomickou, kulturní nebo sociální identitu.

### **Zveřejněný osobní údaj**

Osobní údaj zpřístupněný zejména hromadnými sdělovacími prostředky, jiným veřejným sdělením nebo jako součást veřejně dostupných seznamů, rejstříků, atp.

### **Subjekt údajů**

Fyzická osoba, k níž se osobní údaje vztahují

### **Citlivý údaj**

Osobní údaj vypovídající o národnostním, rasovém nebo etnickém původu, politických postojích, členství v odborových organizacích, náboženství a filozofickém přesvědčení, odsouzení za trestný čin, zdravotním stavu a sexuálním životě subjektu údajů a genetický údaj subjektu údajů. Citlivým údajem je také biometrický údaj, který umožňuje přímou identifikaci nebo autentizaci subjektu údajů.

### **Zpracování osobních údajů**

Jakákoliv operace nebo soustava operací, které správce nebo zpracovatel systematicky provádějí s osobními údaji, a to automatizovaně nebo jinými prostředky; zpracováním osobních údajů se rozumí zejména jejich shromažďování, ukládání na nosiče informací, zpřístupňování, úprava nebo pozměňování, vyhledávání, používání, předávání, šíření, zveřejňování, uchovávání, výměna, třídění nebo kombinování, blokování a likvidace:

- Likvidace osobních údajů - fyzické zničení jejich nosiče, jejich fyzické vymazání nebo jejich trvalé vyloučení z dalších zpracování;
- Shromažďování osobních údajů - systematický postup nebo soubor postupů, jehož cílem je získání osobních údajů za účelem jejich dalšího uložení na nosič informací pro jejich okamžité nebo pozdější zpracování;
- Uchovávání osobních údajů - udržování údajů v takové podobě, která je umožňuje dále zpracovávat.

## **Písemnost**

Listina, nosné médium a jiný materiál, obsahující osobní údaje vyjádřené v jakékoli podobě.

## **Médium**

Papír, magnetický, elektronický nebo optický počítačový disk, fotografie nebo originál jejich kombinace.

## **Správce**

Správce je každý subjekt, který určuje účel a prostředky zpracování osobních údajů, provádí zpracování a odpovídá za něj. Správce osobních údajů odpovědným za plnění povinností správce odpovídá starosta městské části Praha-Lipence, plněním jeho povinností jsou pověřeny další funkce (odpovědná osoba).

## **Odpovědná osoba**

Odpovědnou osobou je zaměstnanec městské části Praha-Lipence, pověřený starostou městské části Praha-Lipence k zajišťování splnění všech povinností uložených zákonem, která plní úkony k zajištění správy osobních údajů a k zajištění bezpečnosti provozu Kamerového systému. Odpovědná osoba se podílí se na zpracování osobních údajů nebo se s nimi seznamuje (toto oprávnění vyplývá z pracovní pozice, pro jejíž výkon je nezbytné, aby se s těmito údaji zaměstnanec seznamoval) a to pouze v souvislosti s vykonávanou prací.

## **Příjemce**

Každý subjekt, kterému jsou Správce osobní údaje zpřístupněny, a to i krátkodobě. V souladu s platnou legislativou je **oprávněným příjemcem osobních údajů vždy** subjekt vykonávající kontrolu, dozor, dohled a regulaci spojenou s výkonem veřejné moci pro zajištění:

- veřejného pořádku a bezpečnosti;
- předcházení, vyhledávání, odhalování trestné činnosti a stíhání trestných činů;
- významného hospodářského zájmu ČR nebo EU;
- významného finančního zájmu ČR nebo EU, kterým je zejména stabilita finančního trhu a fungování peněžního oběhu a platebního styku, jakož i rozpočtová a daňová opatření.

## **Zpracovatel**

Každý subjekt, který na základě zvláštního zákona nebo pověření správcem zpracovává osobní údaje podle Zákona (nejedná se v žádném případě o zaměstnance Úřadu).

## **Kamerový systém**

Technické prostředky, v nichž jsou jednotlivé záběry (obraz) snímány kamerou monitorovány, případně ukládány (shromažďovány)

## Čl. 1 Účel a aplikační dosah směrnice

Městská část Praha-Lipence jakožto správce osobních údajů fyzických osob vydává tento dokument, kterým stanovuje pravidla pro provozování kamerového systému se záznamem.

V souladu s článkem 6 odst. 1 odst. f) NAŘÍZENÍ EVROPSKÉHO PARLAMENTU A RADY (EU) 2016/679 ze dne 27. dubna 2016 o ochraně fyzických osob v souvislosti se zpracováním osobních údajů a o volném pohybu těchto údajů a o zrušení směrnice 95/46/ES (obecné nařízení o ochraně osobních údajů) (GDPR), kdy zpracování osobních údajů je nezbytné pro účely oprávněných zájmů příslušného správce či třetí strany, kromě případů, kdy před těmito zájmy mají přednost zájmy nebo základní práva a svobody subjektu údajů vyžadující ochranu osobních údajů, zejména pokud je subjektem údajů dítě.

### **Správce osobních údajů:**

Městská část Praha-Lipence, K Obci 47, 155 31 Praha 5 – Lipence, IČO: 00241431

### **Pověřenec pro ochranu osobních údajů:**

OPERÁTOR ICT, a.s., Dělnická 213/12, 170 00 Praha 7, IČO: 02795281

Tento dokument je **volně přístupný** na webových stránkách správce osobních údajů [www.praha-lipence.cz](http://www.praha-lipence.cz)

O tom, že je prostor snímán kamerami, jsou osoby vstupující do monitorovaného prostoru informovány pomocí **piktogramů** (symbol kamery) a **informačních tabulek**.

Tento dokument se vztahuje na jeden konkrétní kamerový systém provozovaný městskou částí Praha-Lipence, obsahující tato zařízení:

- 2x kamera AXIS P1455 – LE
- 2x rozvaděč mobilní s baterií a LTE routerem
- 2x aplikace rozpoznávání registračních značek do kamer
- nahlížeč software Axis Camera Companion

dodavatele: AXIS Communications s.r.o., IČ: 241 35 453, se sídlem Coral Office Park, Building D, Bucharova 1314/8, Praha 13.

## Článek 2 Působnost směrnice

Tato směrnice je závazná pro všechny osoby v zaměstnaneckém či obdobném poměru ke správci kamerového systému. Tato směrnice se dotýká i dalších osob, které vstupují do monitorovaného prostoru.

## Článek 3 Účel kamerového systému

Účelem instalace a provozování kamerového systému je monitorování veřejného prostranství s cílem ochrany majetku správce před poškozením a krádeží a ochrany života a zdraví veřejnosti, a tím zvýšení bezpečnosti občanů městské části Praha-Lipence.

## Článek 4 Správce kamerového systému

Správce kamerového systému (dále jen „KS“) a Správce osobních údajů je městská část Praha-Lipence (dále jen „Správce“).

**Odpovědná osoba**, je povinna:

- dodržovat všechny pokyny a opatření vydaná k podmínkám, rozsahu a způsobu provádění zpracování osobních údajů;
- zúčastňovat se nařízených školení v oblasti ochrany osobních údajů;
- poskytovat potřebnou součinnost při správě a údržbě zařízení;
- okamžitě oznamovat Správci případy neoprávněného nebo nahodilého přístupu k osobním údajům, k jejich změně, zničení či ztrátě, neoprávněným přenosům, k jejich jinému neoprávněnému zpracování, jakož i k jinému zneužití osobních údajů;
- bezprostředně oznamovat správci jakákoliv zjištěná porušení bezpečnostních opatření k ochraně osobních údajů;
- uchovávat a archivovat veškeré protokoly o předání záznamu KS **příjemci osobních údajů a další záznamy a dokumenty, které se k vykonávané agendě vztahují.**

## Článek 5 Informace o monitorování prostor

Informace veřejnosti o sledování prostor KS je umístěna na vjezdu do městské části v rozsahu piktogramu /obrázku kamery/.

Případné další informace o provozování kamerového systému veřejnosti (na základě dotazu) poskytuje správce kamerového systému v rozsahu sdělení:

- a) identifikace správce (název, IČ, sídlo),
- b) účelu zpracování,
- c) rozsahu zpracování a kategorií osobních údajů (obrazový záznam kamerového systému),
- d) místa zpracování (adresy),
- e) příjemce zpřístupněných údajů (orgány činné v trestním řízení nebo správní orgány pro účely přestupkového řízení, popř. jiné zainteresované subjekty pro naplnění účelu zpracování např. pojišťovna apod.),
- f) počtu kamer,
- g) doby uchování záznamů, včetně způsobu vymazání údajů po uplynutí doby uchování, kontaktních údajů pro přijímání podnětů (např. jak, kdy a komu je možno podat podnět či stížnost).

## Článek 6 Předávání dat

V případě, kdy záznam zachycuje protiprávní jednání mající charakter přestupku či trestného činu, je Správce oprávněn a povinen umožnit zhlédnutí kamerového záznamu **příslušným státním orgánům** (např. policie, státní zastupitelství) a rovněž jim tento záznam předat.

Taktéž je Správce oprávněn poskytnout kamerový záznam **pojišťovně** pro účely likvidace pojistné události z důvodu zákonného pojištění.

Záznamy nejsou předávány do třetích zemí.

Pokud dochází k předání záznamu (např. orgánům činné v trestním řízení, atp), předává se záznam na USB disku. Předání záznamu je realizováno na základě předávacího protokolu, kde je uvedla identifikace **oprávněné** osoby, důvod předání a další nezbytné údaje. O případném zhlédnutí záznamu jinou než oprávněnou osobou sepíše **pověřená** osoba záznam.

## **Článek 7** **Specifikace kamerového systému**

### **Záznamové zařízení a monitoring**

Záznamy pořízené kamerami jsou uchovávány na zabezpečené SD kartě v kameře pomocí softwaru Axis Camera Companion. Dochází k prostému záznamu bez využití softwarového porovnání biometrických charakteristik.

Přístup k záznamům má pouze smluvní dodavatel služeb IT, pověřená osoba Správce, a **osoba oprávněná podle příslušných právních předpisů**. Záznam je pořizován v nepřetržitém režimu.

Doba uchovávání záznamů je minimálně 7 a maximálně 10 dnů (v závislosti na volném místu úložiště kamerových záznamů) a poté jsou data smazána. Po delší dobu je uchováván pouze záznam řešeného zachyceného incidentu, a to po dobu nezbytně nutnou (např. pro potřeby orgánů činných v trestním řízení atp.).

### **Umístění kamer:**

kamera	monitorované prostory
č. 1	ulice Jílovišťská, křižovatka s ulicí Na Lhotkách, na lampě veřejného osvětlení č. 523009
č. 2	parkoviště Dolní Černošice, na lampě veřejného osvětlení č. 513800

## **Článek 8** **Povinnosti Správce kamerového systému (KS)**

Za dodržování ochrany osobních údajů v KS odpovídá osoba pověřená realizací výkonu správy KS.

Pověřená osoba je povinna:

- používat kamerový systém pouze k účelům, ke kterým je určen, a v souladu s touto směrnici, zejména svévolně nepořizovat kopie zaznamenaných záběrů (např. prostřednictvím mobilního telefonu),
- zajistit, aby systém umožňoval kdykoli prokazatelnou kontrolu nakládání s osobními údaji;
- zachovávat mlčenlivost o zpracovávaných osobních údajích v kamerovém systému a o bezpečnostních opatřeních k jejich ochraně; tato povinnost trvá i po skončení pracovněprávního vztahu,
- neumožnit neoprávněným osobám sledovat záběry kamer,
- zajistit informační povinnost způsoby uvedenými v čl. 5,
- v případě vytvoření média s předávanými daty uchovávat médium způsobem znemožňujícím neoprávněný či nahodilý přístup jiných osob k datům, která jsou na tomto médiu předávána,
- případné předání média s daty Policii ČR nebo správnímu orgánu, popř. jiným

zainteresovaným subjektům pro naplnění účelu zpracování (např. pojišťovna) učinit pouze na základě písemného Protokolu o předání záznamu, který je přílohou směrnice a protokoly řádně archivovat,

- řešit poruchy a jiné nestandardní stavy kamerového systému; v případě poruchy kamerového systému zajistit přístup technika servisní organizace k příslušným komponentům kamerového systému a po dobu přítomnosti zajistit dohled nad jeho činností.

## **Článek 9 Technickoorganizační opatření**

### **Záznamové zařízení**

Žádná osoba nesleduje záběry z kamer kontinuálně v reálném čase.

Záznam z kamerového systému je umístěn na kódované (šifrované) SD kartě.

Ke kamerovému záznamu má fyzicky umožněný přístup pouze pověřená osoba a správce IT za přítomnost pověřené osoby.

### **Přenosové tratě**

Ochrana přenosových tras je zajištěna umístěním (nepřístupnost), chráničkami, šifrováním dat mezi kamerami a NVR, šifrováním dat na HDD záznamového zařízení a šifrováním přenosu dat pomocí SIM karty.

### **Kamery**

Ochrana kamer je zajištěna Systémy technické ochrany a umístěním mimo fyzický dosah a anti-vandal provedením zařízení výrobcem.

### **Opatření technické bezpečnosti**

Záběry a záznamy z kamer zachycují podobu a obrazové informace o chování a jednání zaznamenaných osob. Záznam kamer je nepřetržitý, nejedná se o sekvenční záznam. Záznam je pořizován v režimu 24/7 a zachycuje pouze obraz, nikoli zvuk.

Kvalita výstupu umožňuje identifikaci subjektu údajů

Instalace kamer je provedena tak, aby bylo respektováno právo na ochranu soukromého a osobního života všech osob nacházejících se v monitorovaném prostoru

Přístup k záznamům je zajištěn jedinečností přístupových hesel. Těmito hesly disponuje pouze oprávněná osoba.

Předávání (export) zaznamenaných dat provádí pouze **odpovědná** osoba. Předávání dat je prováděno výhradně v souladu s účelem jejich instalace, tedy na vyžádání **oprávněné osoby** (orgánů činných v trestním řízení, správních orgánů, popř. jiných zainteresovaných subjektů pro naplnění účelu zpracování - např. pojišťovna). Předávaná data jsou nevratně likvidována po pomnutí účelů jejich využití.

## **Článek 10** **Závěrečné ustanovení**

Tato směrnice byla schválena usnesením Rady městské části Praha-Lipence číslo **xxxxxx/2022** a nabývá účinnosti dnem 01.09.2022.

Přílohy směrnice:

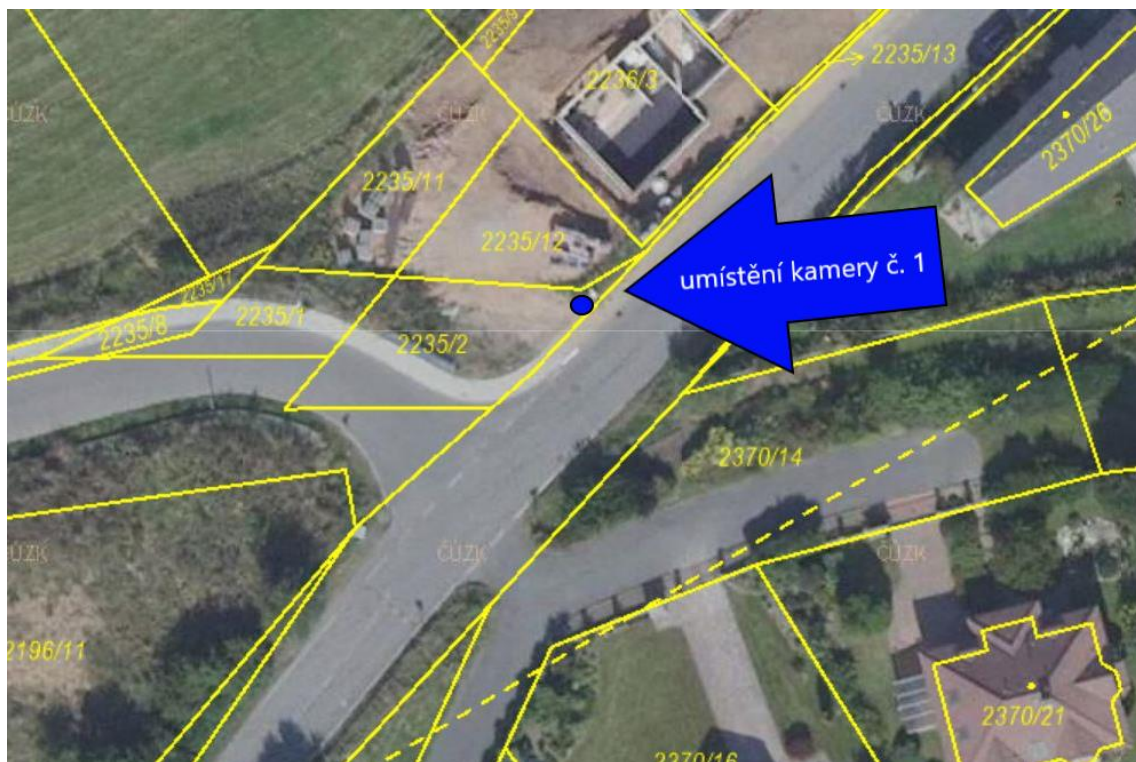
- Příloha č. 1 situační plánec umístění kamery č. 1
- Příloha č. 2 situační plánec umístění kamery č. 2
- Příloha č. 3 Posouzení rizik
- Příloha č. 4 Pověření určeného pracovníka
- Příloha č. 5 Protokol o předání záznamu

V Lipencích dne:

Mgr. Lenka Kadlecová  
starostka městské části Praha-Lipence



Příloha č. 1 situační plánec umístění kamery č. 1



Příloha č. 2 situační plánek umístění kamery č. 2



### IDENTIFIKACE HROZEB

Při zpracování osobních údajů prostřednictvím kamerového systému jsou identifikovány tyto hrozby:

- neoprávněný přístup k prostředkům kamerového systému (ke kamerám, k rozvodům, k záznamovému zařízení, PC);
- neoprávněný přístup ke kamerovým záznamům (přístup neoprávněných osob);
- neoprávněné čtení, kopírování, přenos, úprava a vymazání kamerových záznamů;
- živelní událost.

### MÍRA RIZIKA

Míra rizika je stanovena na základě systematické metody, přičemž se vybírají kategorie míry rizika v závislosti na bezpečnostních opatřeních. Kategorie míry rizika jsou uvedeny v Tabulce č. 1.

Tabulka číslo 1 Kategorie míry rizika

Kategorie míry rizika	Úroveň bezpečnostních opatření
vysoká	nejsou zavedena žádná opatření nebo jsou zcela nefunkční
střední	zavedená opatření jsou nedostatečná nebo převážně nefunkční
nízká	zavedená opatření jsou dostatečná

### POSOUZENÍ RIZIKA

Míra rizika je hodnocena na základě:

- možnosti uplatnění hrozeb;
- bezpečnostních opatření.

### VÝSLEDEK PROVEDENÉHO POSOUZENÍ RIZIK

Hrozba	Bezpečnostní opatření		Míra rizika
neoprávněný přístup k prostředkům kamerového systému (ke kamerám, k rozvodům, k záznamovému zařízení, PC)	fyzická ochrana	technická opatření (mechanické zábranné prostředky)	nízká
		režimová a organizační opatření (režim vstupu, klíčový režim, školení)	
	administrativní bezpečnost		
	informační a komunikační bezpečnost		
personální bezpečnost			
neoprávněný přístup ke kamerovým záznamům (přístup neoprávněných osob)	fyzická ochrana	technická opatření (mechanické zábranné prostředky)	nízká
		režimová a organizační opatření (režim vstupu, klíčový režim, školení)	
	administrativní bezpečnost		
	informační a komunikační bezpečnost		
personální bezpečnost			
neoprávněné čtení, kopírování, přenos, úprava a vymazání kamerových záznamů	administrativní bezpečnost		nízká
	informační a komunikační bezpečnost		
	personální bezpečnost		

## **POVĚŘENÍ** **odpovědné osoby**

Starosta městské části Praha-Lipence pověřuje níže uvedeného zaměstnance  
OSOBOU ODPOVĚDNOU

- k zajišťování splnění všech povinností uložených NAŘÍZENÍM EVROPSKÉHO PARLAMENTU A RADY (EU) 2016/679 ze dne 27. dubna 2016 o ochraně fyzických osob v souvislosti se zpracováním osobních údajů a o volném pohybu těchto údajů a o zrušení směrnice 95/46/ES (obecné nařízení o ochraně osobních údajů) (GDPR), a dalšími právními předpisy
- podílet se na zpracování osobních údajů v souvislosti s výkonem činností určených dle předpisu městské části Praha-Lipence SMĚRNICE o provozování kamerového systému se záznamem ze dne.....

jméno a příjmení:	
datum narození:	
bytem:	
pracovní zařazení:	

Prohlašuji, že jsem byl(a) seznámen(a) s interním předpisem č. XX „Směrnice o provozování kamerového systému se záznamem“, zejména s uvedeným účelem, prostředky, způsobem zpracování osobních údajů a mými povinnostmi.

Jsem povinen(a) zachovávat mlčenlivost o osobních údajích a o bezpečnostních opatřeních, jejichž zveřejnění by ohrozilo zabezpečení osobních údajů.

Povinnost mlčenlivosti trvá i po skončení zaměstnání nebo příslušných prací.

Toto pověření přijímám

V Lipencích dne:	
Podpis osoby oprávněné	

V Lipencích dne:	
Podpis starosty městské části Praha-Lipence	

## PŘEDÁVACÍ PROTOKOL O PŘEDÁNÍ KAMEROVÉHO ZÁZNAMU

**Předávající:** městska část Praha-Lipence  
se sídlem: K Obci 47, 155 31 Praha 5 - Lipence  
IČ: 00241431  
zastoupené: (titul, jméno, příjmení)

**Přebírající:** (subjekt)  
se sídlem: (doplnit)  
IČ:  
Zastoupený: (jméno, příjmení titul, hodnost, číslo služebního nebo jiného průkazu)

Přebírající převzal záznam z kamerového systému pořízeného na adrese: .....(doplnit adresu místa).

Záznam byl pořízen kamerou č: ....., monitorující prostor(y)  
dne .....  
v čase od .....hodin  
do .....hodin

Záznam je ve formátu .....  
Záznam byl předán na nosiči: .....

Důvod předání: .....

V Lipencích dne:

\_\_\_\_\_  
(podpis předávajícího)

V Lipencích dne:

\_\_\_\_\_  
(podpis přebírajícího)