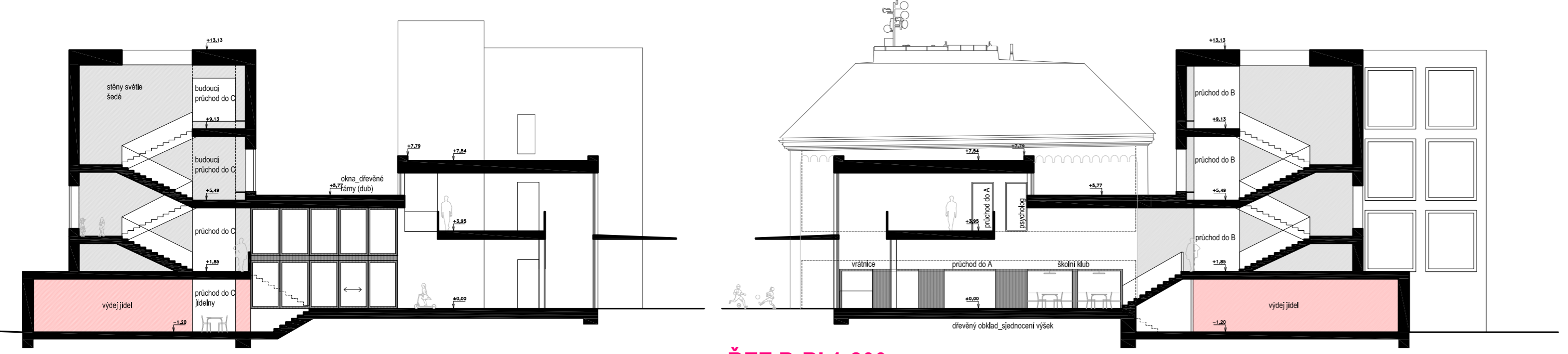
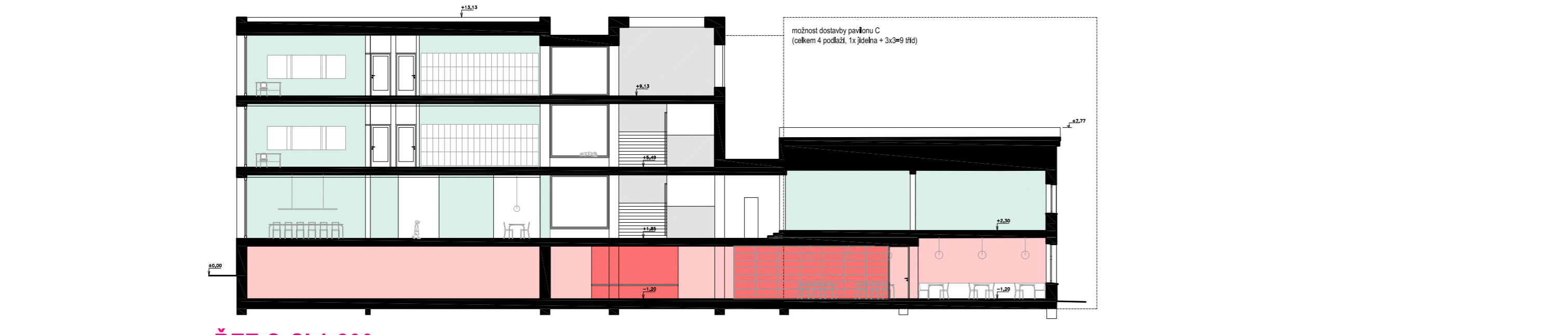


SITUACE 1:400



ŘEZ A-A' 1:200

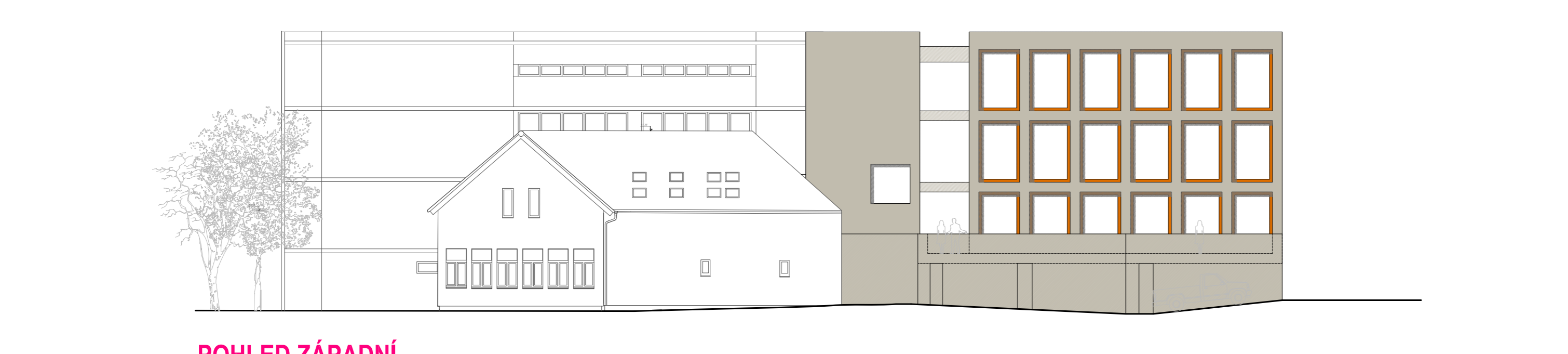
ŘEZ B-B' 1:200



ŘEZ C-C' 1:200



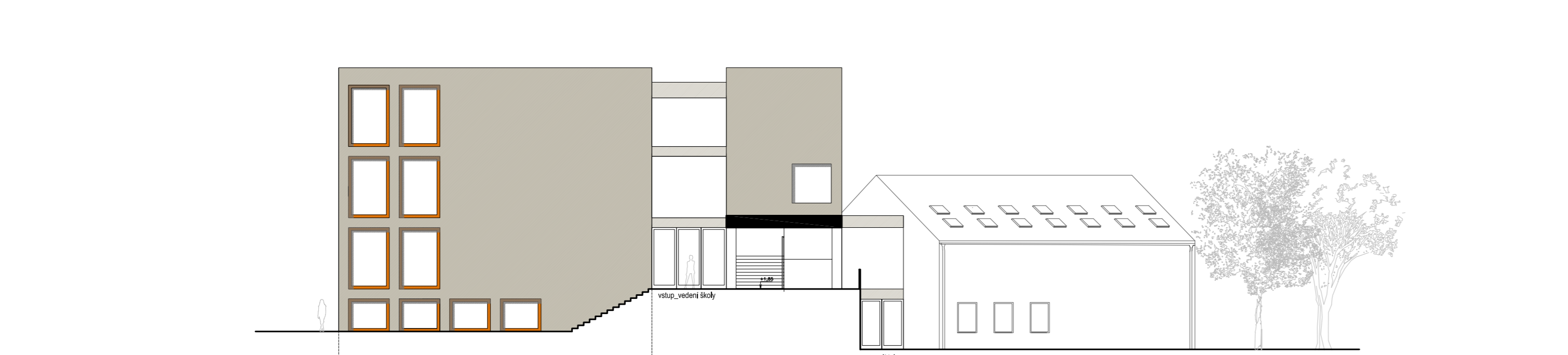
POHLED JIŽNÍ



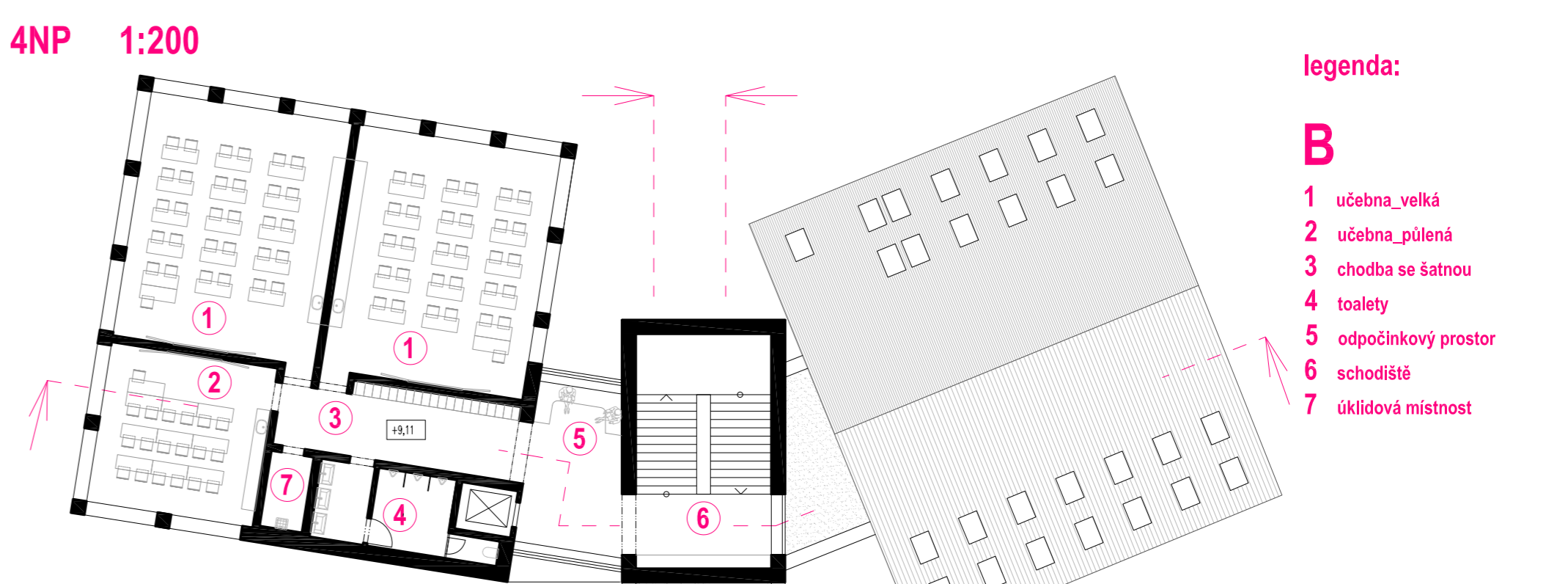
POHLED ZÁPADNÍ



POHLED SEVERNÍ



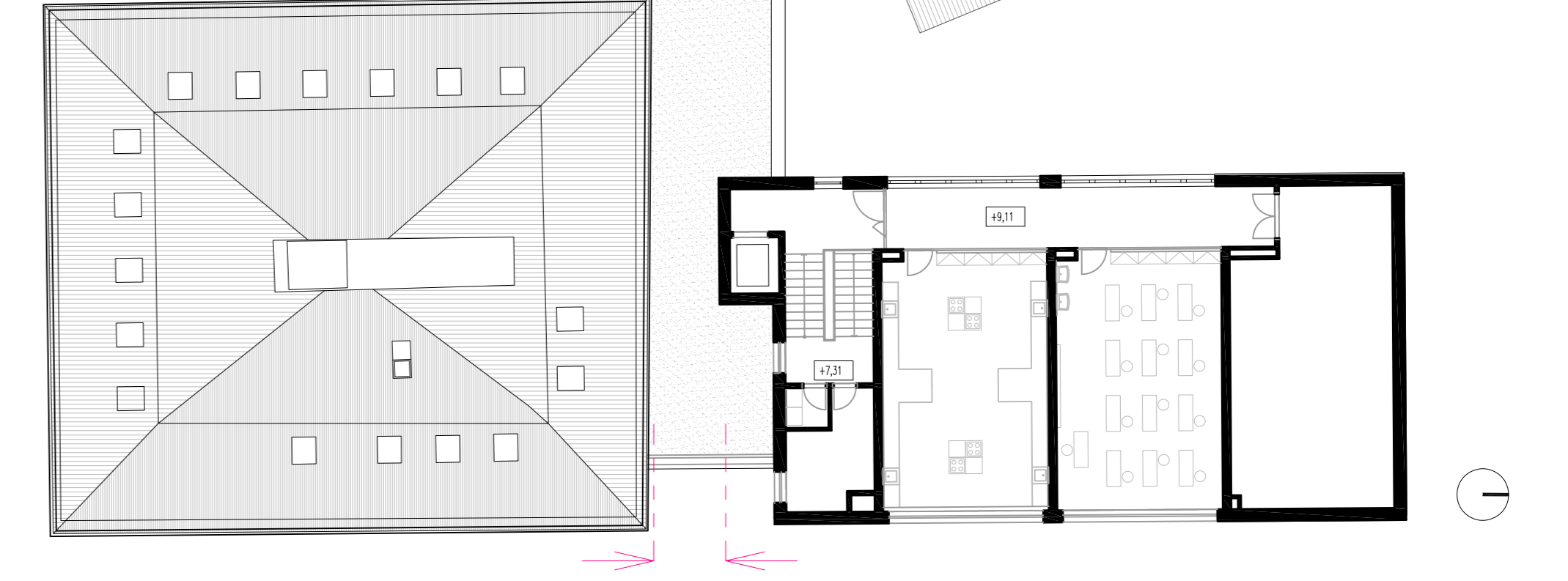
POHLED VÝCHODNÍ



4NP 1:200

legenda:

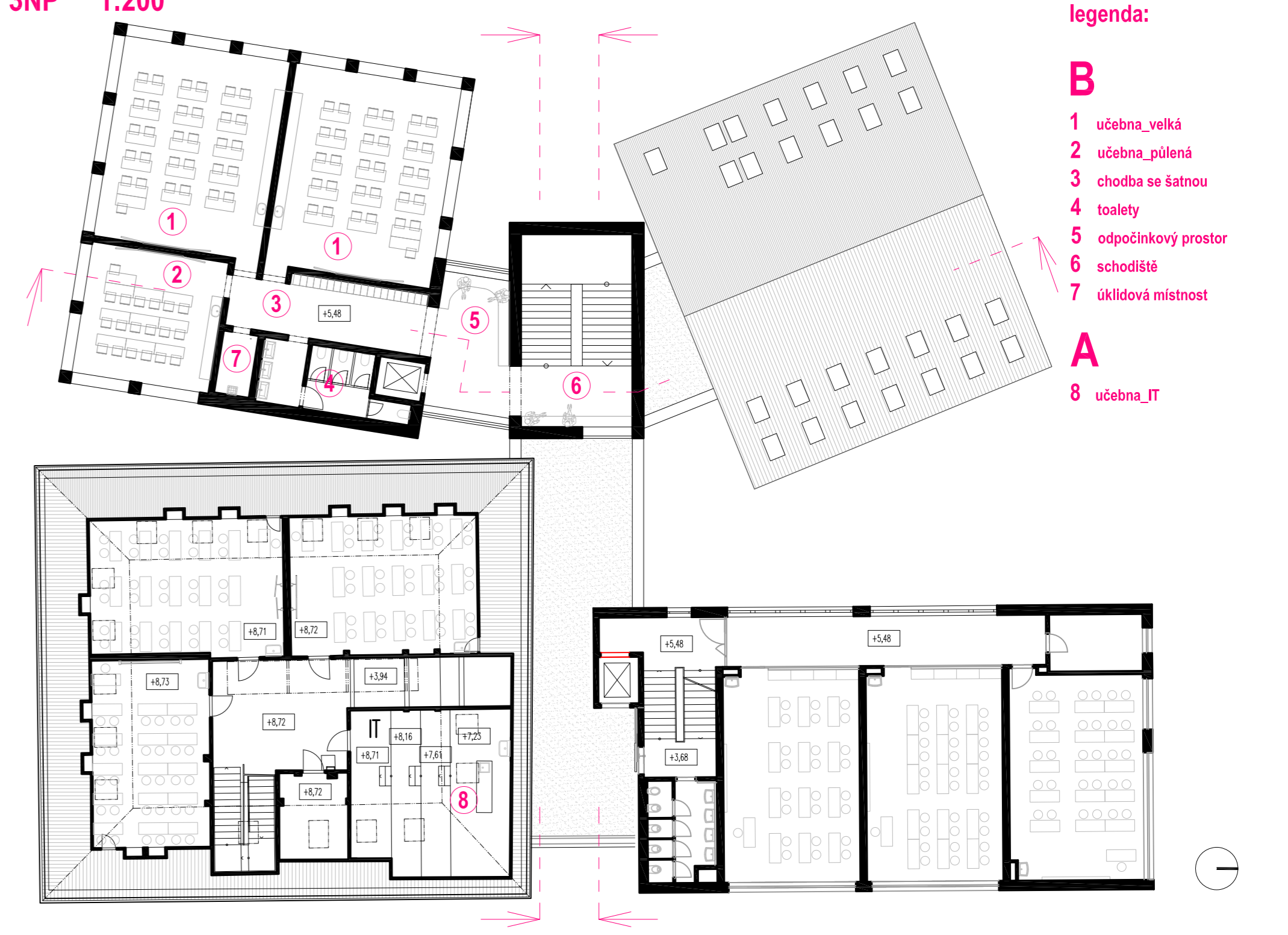
- B**
- 1 učebna_velká
- 2 učebna_půlená
- 3 chodba se šatnou
- 4 toalety
- 5 odpočinkový prostor
- 6 schodiště
- 7 úklidová místnost



3NP 1:200

legenda:

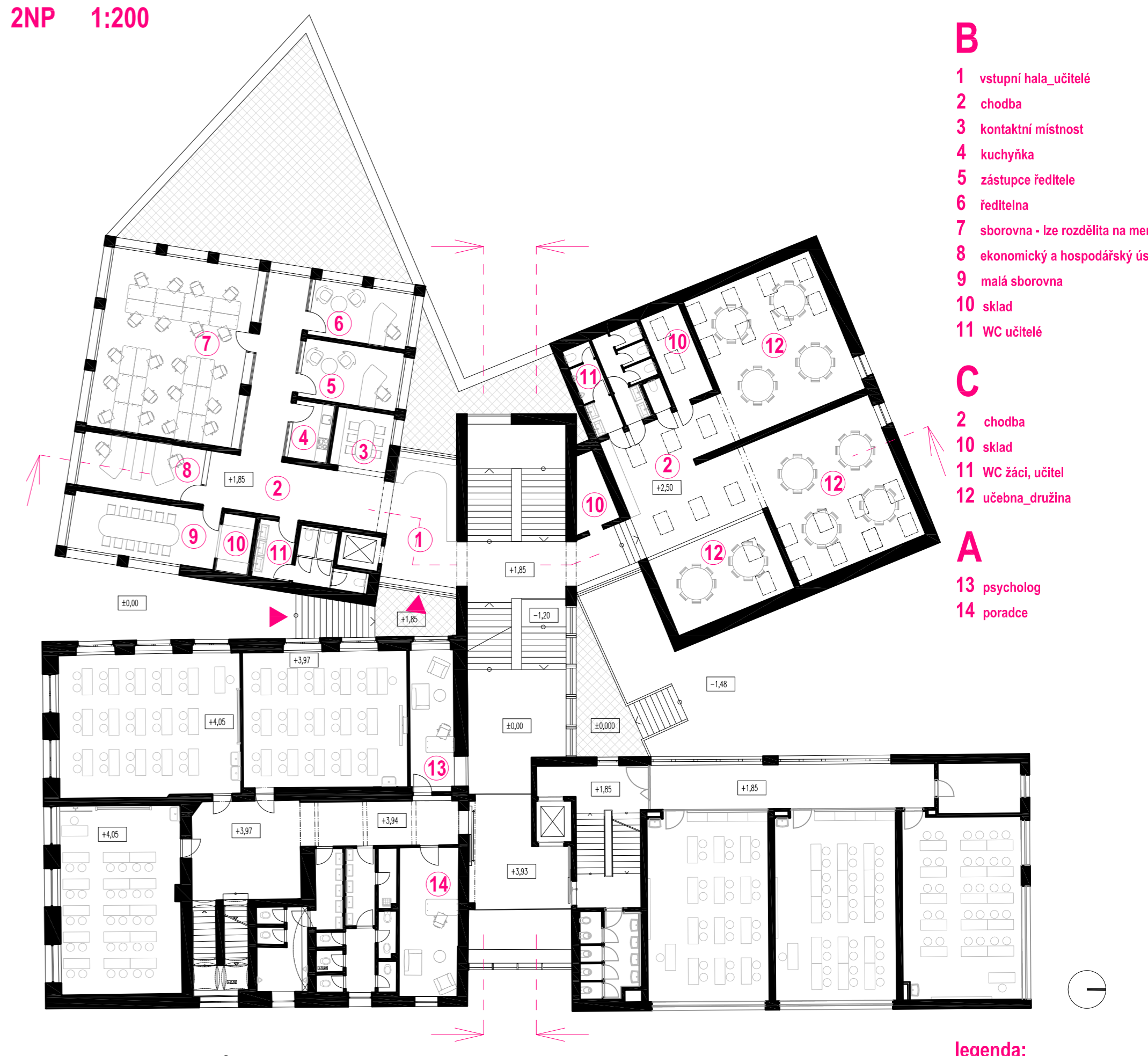
- B**
- 1 učebna_velká
- 2 učebna_půlená
- 3 chodba se šatnou
- 4 toalety
- 5 odpočinkový prostor
- 6 schodiště
- 7 úklidová místnost
- A**
- 8 učebna_IT



2NP 1:200

legenda:

- B**
- 1 vstupní hala_učitelé
- 2 chodba
- 3 kontaktní místnost
- 4 kuchyňka
- 5 zástupce ředitele
- 6 ředitelna
- 7 sborovna - lze rozdělit na mení
- 8 ekonomický a hospodářský úse
- 9 malá sborovna
- 10 sklad
- 11 WC učitelé
- C**
- 2 chodba
- 10 sklad
- 11 WC žáci, učitel
- 12 učebna_družina
- A**
- 13 psycholog
- 14 poradce



1NP 1:200

legenda:

- B**
- 1 kuchyně
- 2 venkovní WC
- 3 výdej jídel
- 4 sběr špinavého nádobí
- 5 technologie
- C**
- 6 toalety
- 7 jídelna
- D**
- 8 učebna_velká
- A**
- 9 vstupní hala
- 10 dětský klub
- 11 učebna_keramik
- 12 učebna_velká
- 13 byt školníka
- 14 schodiště A
- 15 WC invalida
- 16 učebna_hudebna
- 17 chodba do A
- 18 vstřížnice
- 19 vstup



Základní škola v Lipencích má původ v roce 1868 jako dvoutřídky s bytem pro učitele. V průběhu let se kapacita školy navyšovala dostavkami nejstaršího objektu A, po roce 2000 byly dostavěny pavilony B a C a propojeny se školou, nejnovější pavilon D je z roku 2018. Postupnými přístavkami škola sice získala cenné prostory, nicméně se některá místa stala nepřehlednými a provozně nepraktickými.

Navrhovaná úprava počítá s odstraněním celé stávající části B včetně propojení s ostatními pavilony. Na místě původního pavilonu B navrhujeme novou budovu jasně a přehledně tvaru. Nově máme tedy 4 jednotlivé budovy, mezi které vkládáme hmotu chodby a schodiště. Hlavní vstup do školy zachováváme ve stávající poloze, navazující chodbě dáváme novou podobu. Vzniká zde jasný a prosvětlený prostor propojený se školním dvorem, odkud jsou patrné provozní návaznosti – jasná cesta do jídelny (půl patra dolů), jasná cesta do jednotlivých pavilonů (B+C půl patra nahoru, A+B – vlevo, vpravo).

Návrh reflektuje všechny provozní požadavky školy na návrh – navýšení počtu učeben, polovičních učeben, navýšení kapacity a modernizace kuchyně, jídelna slouží jako společenský prostor oddělitelný od školního provozu a samostatně přístupný z venku, umístění místností pro učitele a vedení školy v jednom místě se samostatným vstupem z ulice, byt školníka, školní klub a další.

V případě, že bude potřeba později řešit další navýšení kapacity školy, je zde možnost bez zásadního narušení provozu školy odstranit stávající objekt C (jídelna, družinové třídy) a nahradit ho podobným či stejným objemem jako je v návrhu B (16x16m, 4 podlaží). Pokud by se podařilo přemístit družinu do jiného objektu, kapacita nové části C by byla: jídelna (přízemí), 3x patro po 3 učebnách (tedy 9 nových učeben).

