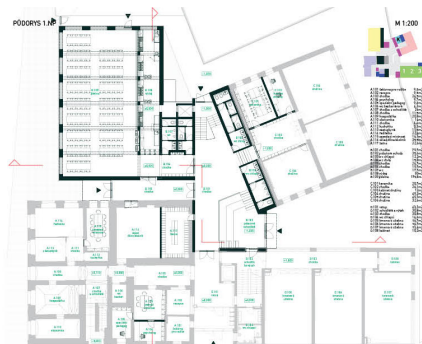


PŘÍSTAVBA ZÁKLADNÍ ŠKOLY PRAHA – LIPENCE





P1

PŘÍSTAVBA ZÁKLADNÍ ŠKOLY PRAHA – LIPENCE



P2

PŘÍSTAVBA ZÁKLADNÍ ŠKOLY PRAHA – LIPENCE



Areál základní školy v Lipencích prošel v průběhu let již mnoha živelnými úpravami a jeho dnešní podoba tak představuje spíše nesourodý celek, který se skládá ze staveb různého stáří, měřítka i architektonických kvalit. Jeho jednotlivé stavby spolu nekomunikují jak formálně, tak provozně. Prostorové kapacity školy trpí řadou dispozičních chyb. Její interiér je fragmentovaný a mezi jednotlivými třídami tak již nezbyvá místo pro sdílený prostor k setkávání dětí v průběhu dne. Spojovací chodby mezi budovami také jen stěží překonávají výškové rozdíly jednotlivých podlaží školy. Návrh nové přístavby tak představuje především šanci objevit skrytý potenciál školy a vytvořit zde příjemné prostředí pro výuku i společenský život celé obce.

Jelikož se jedná pravděpodobně o poslední možnost, jak do areálu školy výrazněji zasáhnout, považujeme za důležité, co možná nejlépe využít zbývajících prostorů na dnes již velmi omezeném školním pozemku a naplnit co nejefektivněji jeho kapacity. Maximalistický požadavek cílového stavu 18 kmenových učeben, 6 odborných učeben, 2 učebny pro půlené hodiny a 3 třídy pro školní družinu je za jistých okolností dosažitelný a to dokonce s rezervou jedné kmenové třídy navíc. Podmínkou takového řešení je ale nutnost umístit školní kuchyni do suterénu. Toto rozhodnutí může být ovlivněno dvěma zásadními faktory a to je možnost zakládání pod úroveň terénu a dodržení stanovené výše finančních prostředků. Ověření těchto limitů byla proto v návrhu věnována patřičná pozornost a i proto se například do stávajících budov v podstatě nezasahuje. Rozhodnutí umístit kuchyni do suterénu má zároveň velmi pozitivní dopad na řešení všech ostatních částí dispozice, vzdušnost společných prostor, optimální rozvržení programu v jednotlivých patrech školy a její vzájemné vnitřní propojení.

Z urbanistického hlediska se nová přístavba snaží najít rovnováhu mezi potřebami veřejného prostoru, udržení uliční čáry a snahou o vytvoření jasné hierarchie mezi starou školou a novým pavilonem. Podélná hmota nové přístavby je proto umístěna na osu původní školy, což umožňuje dosáhnout popsaných záměrů. Ustupující fasáda nové přístavby před sebou definuje veřejný prostor ulice a zároveň dává vyniknout majestátní budově steré školy, která tvoří nárožní dominantu školního areálu.

Z formálního hlediska se snažíme nalézt společný jazyk, který by obě stavby spojil v soudržný celek. Po vzoru původní budovy se tak i nová přístavba snaží dosáhnout archetypální formy školy jako pevné budovy, která představuje řád a racionalitu. V kontrastu s tímto spíše konzervativním pojetím nového pavilonu pak mezi jednotlivými budovami vytváříme velkorysé společné prostory, které tvoří živé srdce školy. Tento prostor je proto rovněž koncipovaný mnohem současnějším jazykem. Vzdušná a dynamická dispozice širokých chodeb v obou podlažích plynule přechází v pobytová schodiště, která nově umožňují přímé propojení s pavilonem D, který je oproti ostatním budovám posazen o půl patra níž. Obě pobytová schodiště je možno kromě přestávek využívat i pro výuku v půlených hodinách. Jedná se v podstatě o terasově uspořádanou multifunkční aulu, která dobře poslouží jak výuce, tak mimoškolnímu programu, či kulturním a společenským akcím.

Největší hodnotou tohoto sdíleného prostoru je tedy jeho schopnost efektivně propojit všechny provozy školy a poskytnout neformální zázemí pro široké spektrum výukových i volnočasových aktivit. Důraz je rovněž kladen na maximální možné prosvětlení, které je umožněno ze všech světových stran. Stejnými principy se řídí i dispozice jednotlivých tříd v obou horních podlažích. Podélně orientované třídy jsou rovněž osvětleny ze dvou stran a z přilehlých chodeb je umožněn přímý průhled do exteriéru.

Provoz v parteru je pak přehledně rozčleněn podle logiky jednotlivých budov. V nové přístavbě pavilonu B je navržena oddělitelná jídelna, kterou je možné uzavřít a využít jako multifunkční sál. V pavilonu C je i nadále umístěna samostatně uzamykatelná školní družina, která je nově doplněna o kabinet a odbornou učebnu keramiky. Původní toalety jsou nyní nahrazeny rovnoměrně ve všech patrech novým blokem toalet, které doplňují kapacity dle požadavků vyhlášky. Pavilon D, nyní nově propojený pobytovým schodištěm, umožňuje snadný přístup do šaten i přímo ze školního dvora. V budově původní staré školy se pak nachází administrativa a zázemí pro psychologicko-pedagogickou poradnu a nové zasedací místnosti s provozním zázemím.

Stávající vstup pro učitele zůstává i nadále zachován. Ve schodišťové hale v přízemí před administrativou tak vzniká požadovaný provozní uzel, kudy učitelé každý den procházejí do 2.NP, kde je situovaná většina jejich kabinetů, včetně nové sborovny. Učitelé tak mají své zázemí umístěno v symetrické vzdálenosti mezi managementem školy a jednotlivými třídami, které se shodně nacházejí ve 2.NP a 3.NP. Na místě bývalé sborovny je nyní nově vybavena počítačová učebna, na místě skladu v pavilonu D je možné po vybudování oken vytvořit učebnu hudební výchovy.

Z konstrukčního hlediska je stavba navržena jako zděná hmota s omítanou fasádou, která je v ploše členěna obdobným způsobem jako původní budova staré školy. Obě stavby pracují se zvýrazněním římsy a motivem sloupů, které pomáhají členit fasádu. Pro zvýraznění těchto prvků fasády je na obou budovách shodně použita omítkovina stejné barvy, avšak různé hrubosti. Ustupující plochy na obou stavbách jsou tak pojednány v hrubé omítce, zatímco vystupující prvky v omítce jemnější. I vzhledem k optimalizaci ceny výstavby je novostavba navržena tradičním zděným způsobem s kontaktním zateplením. Pro osvětlení jsou navržena velká okna, použití strukturálního nebo dokonce požárního zasklení je vyloučeno. Z energetického hlediska tak stavba dosahuje příznivého poměru plných a prosklených ploch, což se pozitivně odrazí na hospodaření s energiemi a orientace okenních otvorů s předokenním stíněním také pomáhá eliminovat riziko přehřívání.

Nosná konstrukce stropů a podlah je navržena z železobetonu. Prostory společných prostor s pobytovým schodištěm jsou konstrukčně pnuté mezi nosnými stěnami nového pavilonu a blokem toalet, který stabilizuje objekt se sedlovou střechou ve dvoře za ním. Ze stavebního hlediska se jedná o konzervativní řešení.

Dle statického posouzení, které vychází z dostupných podkladů základových konstrukcí pavilonu D a geologického průzkumu bylo konstatováno, že založení podzemního patra je možno uvažovat jako plošný základ na masivní železobetonové desce bez nutnosti vrtaných pilotů. Tyto sice zajišťují menší míru sednutí konstrukce, v případě dostatečně velkého plošného základu podzemního patra však napětí v základové spáře klesá natolik, že nadměrné sednutí konstrukce je zde možno vyloučit. Dalším důvodem pro použití železobetonových pilotů je rovněž velká vrstva navážek na kterých by objekt bez podzemního patra nebylo možné založit. Vybudování podzemního patra v tomto smyslu tedy rovněž umožňuje zakládat plošným způsobem v únosných zeminách pod vrstvou navážky. Odstup nových staveb od stávajících objektů zaručuje minimální ovlivnění sil v podzákladi.